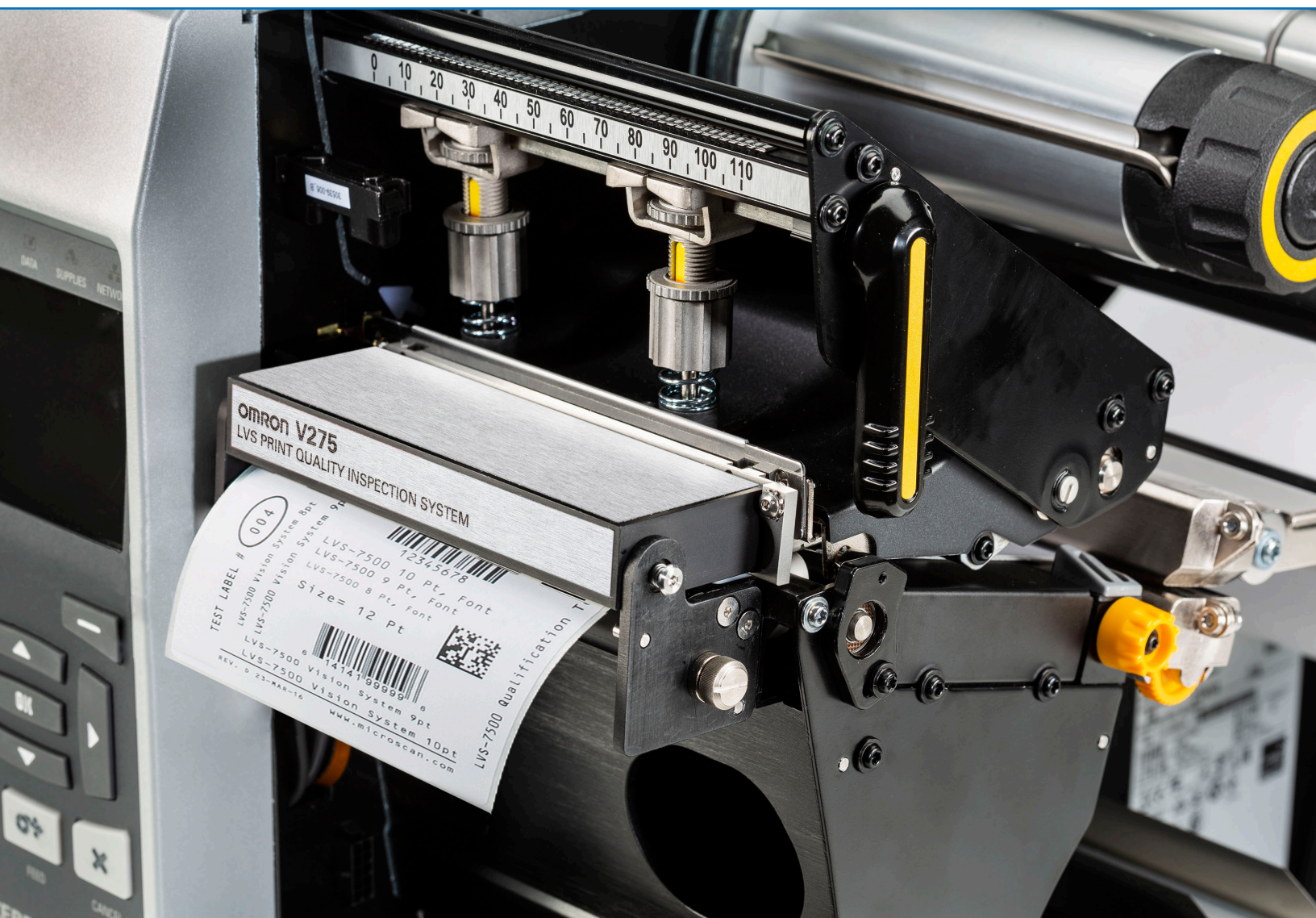


确保每个标签  
满足质量标准

OMRON

# V275系列

打印质量检查系统



- 100%检查所有标签的打印质量
- 根据ISO标准验证1D和2D代码
- 确保符合法规和质量要求

# V275应用和优势

## 确保符合法规和质量要求

LVS V275系列打印质量检查系统根据ISO/IEC 15416（1D条形码）和ISO/IEC 15415标准（2D符号）进行评级。本系统符合条形码验证系统的ISO/IEC 15426标准。用户可以自定义检测的目标分数阈值。V275支持检测所有主流的条码和二维码。

### V275应用案例



#### 生命科学

- 创建符合FDA UDI和EU MDR的标签。
- 确保所有标签符合FDA DSCSA和EU FMD。



#### 包装

- 避免因标签不可读而被零售商和海关拒收产品和退单。



#### 汽车

- OEM生产的VIN标签和胎压标签准确无误，能够很好地体现品牌，且轻松通过海关检查。
- 供应商通过打印出100%可识别的运输标签并正确贴标来避免产品的拒收和退单。



### V275主要优势

- 降低检查成本
- 识别缺陷
- 维持质量
- 减少返工
- 控制浪费
- 降低不合规风险

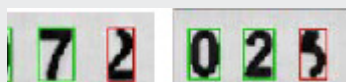
# 条码验证

## 保持打印速度的情况下检查标签

### 光学字符识别和验证（OCR和OCV）

- 验证光学字符识别（OCR）和光学字符验证（OCV）数据，例如批号或有效期
- 将信息与预期值进行比较
- 发生不匹配时触发报警
- 验证预期的字母数字系列，例如序列号
- 将值与包含预期数字的导入文件进行比较
- 学习更多基于拉丁语的字符字体

#### 错误描述和瑕疵示例



字符损坏或不可读



数据不正确  
(预期数据是999)



缺失数据



图形瑕疵  
(应为“注册”标记)



固定符号中的瑕疵



徽标中的外观瑕疵

### 连接性

V275系统可从V275服务器计算机本地操作，也可使用支持的远程客户端连接进行远程操作。使用任一方法登录系统时都可查看检查结果。使用REST接口支持检查自动化。

### 数据存档和导出

所有打印作业检查结果都带有时间戳，并保存在V275服务器上，供以后使用客户端UI检索和查看。保存的检查结果可以导出为PDF摘要或详细的JSON报告。

### 错误通知

错误通知的多个输出选项——包括停止打印机的中继接口、外部灯组并将屏幕警告设为用户定义阈值。

### 经验证的系统应用程序

LVS V275符合21 CFR Part 11标准，具有多个安全级别、全面的数据管理和报告选项。Microsoft® Active Directory、操作员操作的审计轨迹以及各标签的检查存档。

### 审计轨迹

V275软件维护完整的审计轨迹以支持质量流程的合规性，并确保符合21 CFR Part 11。

### IQ/OQ/PQ

欧姆龙提供配套的IQ/OQ/PQ程序，以帮助客户维护其质量流程。IQ/OQ/PQ程序证明V275系统已正确安装、正常运行，并且人员经过充分培训可以在生产环境中运行系统。



## V275特点



读取头安装在打印机外壳内

紧凑的集成系统具有一致的操作性，并且可以在多个系统间共享使用一个检查模板



600 dpi传感器可对小符号进行分级并读取小文本

浮动头设计可与标签保持适当焦距



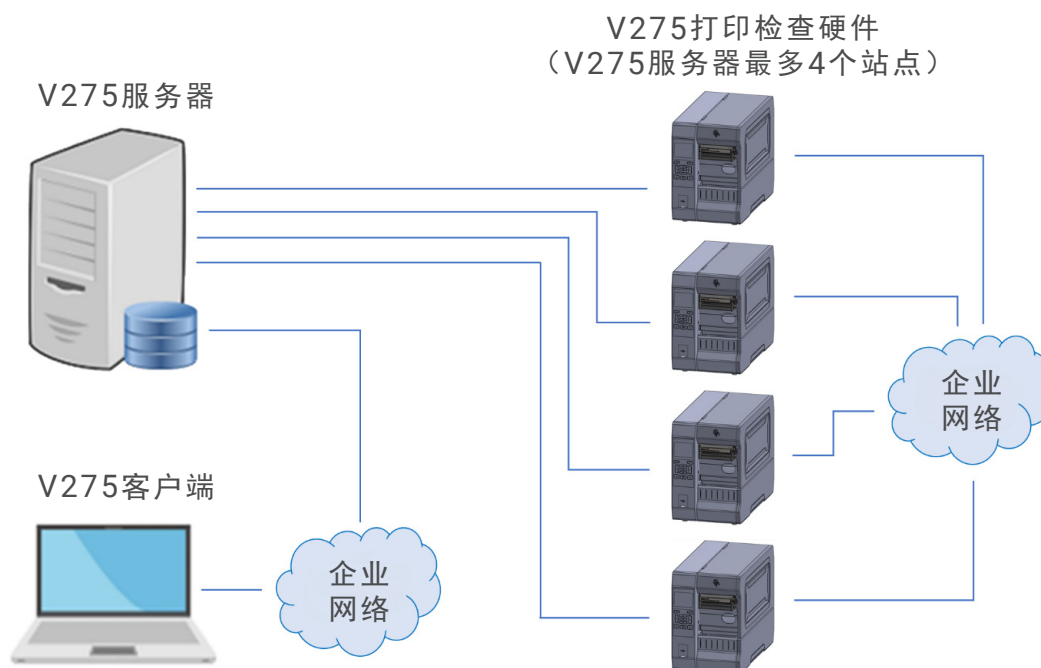
包含用于停止打印动作的连接电缆

通过PoE进行设备供电和通讯

# V275系统概述

V275系统由硬件和软件组成。V275打印质量检查系统的主要元件包括：

- V275打印检查硬件：系统硬件部分。由线扫描成像设备、印刷电路板、图像采集固件和集成在Zebra ZT6x0打印机中的相关硬件组成。
- V275服务器：软件是系统的大脑。本软件在用户自备的计算机上作为一项服务运行，通过专用千兆以太网端口与打印检查硬件通信。V275服务器分析从打印检查硬件接收的图像数据，确定其是否符合规定质量标准。
- V275客户端：本软件提供用户界面，允许操作员设计检查标准并运行打印和检查作业。V275 UI是基于Web的用户界面，可在支持的浏览器中运行。本客户端用户界面可在V275服务器计算机上进行本地访问，也可从支持的网络客户端连接进行访问。



V275系统架构旨在允许灵活地将V275服务器组件定位在中央位置，同时从具有Web浏览器和授权访问权限的计算机访问和控制系统。无需在每个打印检查硬件单元旁放置一台服务器计算机。

为每个操作员分配一个唯一的登录名和适当权限，系统管理员可以创建一个系统，允许一些用户有权访问系统并创建打印检查模板——而其他用户可以绕过设计和设置功能直接运行和检查打印作业。

V275打印检查系统保持完整的审计轨迹，以符合内部和监管质量要求。可以导出审计轨迹以供外部系统使用。在导出之前，只有有权查看的V275系统用户才能访问审计轨迹。

# 订货信息

## V275和附件

外观	说明	型号
	V275打印质量检查引擎，集成到300 dpi分辨率的Zebra ZT610打印机中。打印和验证标签的宽度为4.1 in以下，速度12 in/s以下。	V275-P46Z61030-CC
	如上文所述，具有自剥离功能。	V275-P46Z6103P-CC
	V275打印质量检查引擎，集成到600 dpi分辨率的Zebra ZT610打印机中。打印和验证标签的宽度为4.1 in以下，速度6 in/s以下。	V275-P46Z61060-CC
	如上文所述，具有自剥离功能。	V275-P46Z6106P-CC
	V275打印质量检查引擎，集成到300 dpi分辨率的Zebra ZT620打印机中。打印和验证标签的宽度为6.6 in以下，速度8 in/s以下。	V275-P86Z62030-CC
	如上文所述，具有自剥离功能。	V275-P86Z6203P-CC
外观	说明	型号
	与V275配套使用的信号灯。包括灯塔和用于连接Zebra打印机的电缆。	V275-ALRYGZZT
	连接V275 Zebra打印机与用户自备灯塔的电缆。电缆长2 m，带有浮动导线，可以适应大多数的灯塔。用户自行负责将其连接到灯塔。	V275-ALCBL0ZT
	Zebra ZT610打印机V275系统的替换EAN/UPS Conformance Calibration Standard Test Card，标注日期。	V275-ACEAN028
	Zebra ZT610打印机V275系统的替换EAN/UPS Conformance Calibration Standard Test Card，未标注日期。	V275-ACEAN028-01
	Zebra ZT620打印机V275系统的替换EAN/UPS Conformance Calibration Standard Test Card，标注日期。	V275-ACEAN029
	Zebra ZT620打印机V275系统的替换EAN/UPS Conformance Calibration Standard Test Card，未标注日期。	V275-ACEAN029-01
图像不可用	300DPI打印机V275系统的IQ/OQ/PQ程序	V275-APIQQ03-01
图像不可用	600DPI打印机V275系统的IQ/OQ/PQ程序	V275-APIQQ06-01

# 订货信息

## 检修和维修套件

外观	说明	型号
	Zebra ZT610打印机V275系统的替换读取头套件。	V275-RRH04ZEB
	Zebra ZT620打印机V275系统的替换读取头套件。	V275-RRH06ZEB
	Zebra V275系统的PCB替换套件。	V275-RBS00ZEB
	Zebra V275系统的编码器替换套件。	V275-RENC0ZEB
	Zebra V275系统的自剥离传感器替换套件。	V275-RPPS0ZEB
	Zebra V275系统的后面板替换套件。包括内部布线。	V275-RRPC0ZEB

## 承诺事项

承蒙对欧姆龙株式会社(以下简称“本公司”)产品的一贯厚爱和支持,藉此机会再次深表谢意。

如未特别约定,无论贵司从何处购买的产品,都将适用本承诺事项中记载的事项。

请在充分了解这些注意事项基础上订购。

### 1. 定义

本承诺事项中的术语定义如下。

- (1)“本公司产品”:是指“本公司”的FA系统机器、通用控制器、传感器、电子/结构部件。
- (2)“产品目录等”:是指与“本公司产品”有关的欧姆龙综合产品目录、FA系统设备综合产品目录、安全组件综合产品目录、电子/机构部件综合产品目录以及其他产品目录、规格书、使用说明书、操作指南等,包括以电子数据方式提供的资料。
- (3)“使用条件等”:是指在“产品目录等”资料中记载的“本公司产品”的使用条件、额定值、性能、运行环境、操作使用方法、使用时的注意事项、禁止事项以及其他事项。
- (4)“客户用途”:是指客户使用“本公司产品”的方法,包括将“本公司产品”组装或运用到客户生产的部件、电子电路板、机器、设备或系统等产品中。
- (5)“适用性等”:是指在“客户用途”中“本公司产品”的(a)适用性、(b)动作、(c)不侵害第三方知识产权、(d)法规法令的遵守以及(e)满足各种规格标准。

### 2. 关于记载事项的注意事项

对“产品目录等”中的记载内容,请理解如下要点。

- (1) 额定值及性能值是在单项试验中分别在各条件下获得的值,并不构成对各额定值及性能值的综合条件下获得值的承诺。
- (2) 提供的参考数据仅作为参考,并非可在该范围内一直正常运行的保证。
- (3) 应用示例仅作参考,不构成对“适用性等”的保证。
- (4) 如果因技术改进等原因,“本公司”可能会停止“本公司产品”的生产或变更“本公司产品”的规格。

### 3. 使用时的注意事项

选用及使用本公司产品时请理解如下要点。

- (1) 除了额定值、性能指标外,使用时还必须遵守“使用条件等”。
- (2) 客户应事先确认“适用性等”,进而再判断是否选用“本公司产品”。“本公司”对“适用性等”不做任何保证。
- (3) 对于“本公司产品”在客户的整个系统中的设计用途,客户应负责事先确认是否已进行了适当配电、安装等事项。
- (4) 使用“本公司产品”时,客户必须采取如下措施:(i)相对额定值及性能指标,必须在留有余量的前提下使用“本公司产品”,并采用冗余设计等安全设计(ii)所采用的安全设计必须确保即使“本公司产品”发生故障时也可将“客户用途”中的危险降到最小程度、(iii)构建随时提示使用者危险的完整安全体系、(iv)针对“本公司产品”及“客户用途”定期实施各项维护保养。
- (5) 因DDoS攻击(分布式DoS攻击)、计算机病毒以及其他技术性有害程序、非法侵入,即使导致“本公司产品”、所安装软件、或者所有的计算机器材、计算机程序、网络、数据库受到感染,对于由此而引起的直接或间接损失、损害以及其他费用,“本公司”将不承担任何责任。  
对于(i)杀毒保护、(ii)数据输入输出、(iii)丢失数据的恢复、(iv)防止“本公司产品”或者所安装软件感染计算机病毒、(v)防止对“本公司产品”的非法侵入,请客户自行负责采取充分措施。
- (6) “本公司产品”是作为应用于一般工业产品的通用产品而设计生产的。如果客户将“本公司产品”用于以下所列用途,则本公司对产品不作任何保证。但“本公司”已表明可用于特殊用途,或已与客户有特殊约定时,另行处理。
  - (a) 必须具备很高安全性的用途(例:核能控制设备、燃烧设备、航空/宇宙设备、铁路设备、升降设备、娱乐设备、医疗设备、安全装置、其他可能危及生命及人身安全的用途)
  - (b) 必须具备很高可靠性的用途(例:燃气、自来水、电力等供应系统、24小时连续运行系统、结算系统、以及其他处理权利、财产的用途等)
  - (c) 具有苛刻条件或严酷环境的用途(例:安装在室外的设备、会受到化学污染的设备、会受到电磁波影响的设备、会受到振动或冲击的设备等)
  - (d) “产品目录等”资料中未记载的条件或环境下的用途
- (7) 除了不适用于上述3.(6)(a)至(d)中记载的用途外,“本产品目录等资料中记载的产品”也不适用于汽车(含二轮车,以下同)。请勿配置到汽车上使用。关于汽车配置用产品,请咨询本公司销售人员。

### 4. 保修条件

“本公司产品”的保修条件如下。

- (1) 保修期限 自购买之日起1年。(但是,“产品目录等”资料中有明确说明时除外。)
- (2) 保修内容 对于发生故障的“本公司产品”,由“本公司”判断并可选择以下其中之一方式进行保修。
  - (a) 在本公司的维修保养服务点对发生故障的“本公司产品”进行免费修理(但是对于电子、结构部件不提供修理服务。)
  - (b) 对发生故障的“本公司产品”免费提供同等数量的替代品
- (3) 当故障因以下任何一种情形引起时,不属于保修的范围。
  - (a) 将“本公司产品”用于原本设计用途以外的用途
  - (b) 超过“使用条件等”范围的使用
  - (c) 违反本注意事项“3.使用时的注意事项”的使用
  - (d) 非因“本公司”进行的改装、修理导致故障时
  - (e) 非因“本公司”出品的软件导致故障时
  - (f) “本公司”生产时的科学、技术水平无法预见的原因
  - (g) 除上述情形外的其它原因,如“本公司”或“本公司产品”以外的原因(包括天灾等不可抗力)

### 5. 责任限制

本承诺事项中记载的保修是关于“本公司产品”的全部保证。对于因“本公司产品”而发生的其他损害,“本公司”及“本公司产品”的经销商不负任何责任。

### 6. 出口管理

客户若将“本公司产品”或技术资料出口或向境外提供时,请遵守中国及各国关于安全保障进出口管理方面的法律、法规。否则,“本公司”有权不予提供“本公司产品”或技术资料。

IC320GC-zh

202304

注:规格如有变更,恕不另行通知。请以最新产品说明书为准。

欧姆龙自动化(中国)有限公司

http://www.fa.omron.com.cn 咨询热线:400-820-4535